

Муниципальное автономное дошкольное образовательное
учреждение детский сад № 50 (МАДОУ № 50)
352909, город Армавир, Фрунзе 50, телефон 4-39-61

ПРИНЯТО:

Педагогическим советом

МАДОУ № 50

От 15.04.2024г.

Протокол № 4

УТВЕРЖДЕНО:

Приказом заведующего

от 15.04.2024 г № 65-од

Заведующий МАДОУ № 50

_____ Е. А. Сивак

**Отчет о результатах самообследования
МУНИЦИПАЛЬНОГО АВТОНОМНОГО ДОШКОЛЬНОГО
ОБРАЗОВАТЕЛЬНОГО УЧРЕЖДЕНИЯ ДЕТСКИЙ САД №50
муниципального образования город Армавир
за 2023 год**

СОДЕРЖАНИЕ

№ п/п	Содержан ие	Страница
Введение		3
I	<i>Аналитическая часть</i>	4
1.1	Оценка образовательной деятельности	5
1.2	Оценка системы управления организации	7
1.3	Оценка содержания и качества подготовки воспитанников	8
1.4	Оценка коррекционной работы	9
1.5	Оценка организации учебного процесса	9
1.6	Оценка востребованности выпускников	11
1.7	Оценка качества кадрового обеспечения	11
1.8	Оценка учебно-методического, библиотечно-информационного обеспечения	13
1.9	Оценка материально-технической базы	14
1.10	Оценка функционирования внутренней системы оценки качества образования	15
II	<i>Результаты анализа показателей деятельности</i>	15

Введение

Настоящий отчет подготовлен по результатам проведения самообследования, согласно требованиям федерального законодательства, которое обязывает образовательные организации ежегодно осуществлять процедуру самообследования и размещать соответствующий отчет на сайте организации (статья 29, часть 2, пункт 3 Федерального закона от 29 декабря 2012 г. № 273-ФЗ «Об образовании в Российской Федерации (с изменениями и дополнениями)).

Самообследование проводилось в соответствии с требованиями приказов Министерства образования и науки Российской Федерации от 14 июня 2013 года № 462 «Об утверждении порядка самообследования образовательной организацией» (с изменениями, утвержденными приказом Министерства образования и науки Российской Федерации от 14 декабря 2017 года №1218 «О внесении изменений в Порядок проведения самообследования образовательной организации, утвержденный приказом Министерства образования и науки Российской Федерации от 14 июня 2013 года №462»), от 10 декабря 2013 года № 1324 «Об утверждении показателей деятельности образовательной организации, подлежащей самообследованию», писем министерства образования, науки и молодежной политики Краснодарского края от 15 февраля 2016 года № 47-1961/16-11 «О направлении Рекомендаций по проведению самообследования образовательных организаций, подведомственных министерству образования, науки и молодежной политики Краснодарского края», постановление Правительства Российской Федерации от 5 августа 2013 года №662 «Об осуществлении мониторинга системы образования».

Сроки, форма проведения самообследования, состав лиц, привлекаемых для его проведения был определен приказом заведующего дошкольной образовательной организации от 09.03.2022 года № 70-ОД «О сроках и форме проведения самообследования, составе лиц, привлекаемых для его проведения».

Общие сведения об образовательной организации

Организационно-правовое обеспечение деятельности.

<i>Полное наименование</i>	МУНИЦИПАЛЬНОЕ АВТОНОМНОЕ ДОШКОЛЬНОЕ ОБРАЗОВАТЕЛЬНОЕ УЧРЕЖДЕНИЕ ДЕТСКИЙ САД № 50
<i>Сокращённое наименование</i>	МАДОУ № 50
<i>Организационно-правовая форма</i>	автономное учреждение
<i>Тип учреждения</i>	дошкольное образовательное учреждение
<i>Год создания учреждения</i>	Функционирует как муниципальное дошкольное автономное учреждение детский сад №50 с 2023 года.
<i>Учреждение является юридическим лицом</i>	Имеет в оперативном управлении имущество, в постоянном (бессрочном) пользовании земельный участок, самостоятельный баланс, печать с полным наименованием и указанием места нахождения учреждения, штамп
<i>Юридический адрес</i>	352909, Российская Федерация, Краснодарский край, город Армавир, улица Фрунзе, 50
<i>Фактический адрес</i>	352909, Российская Федерация, Краснодарский край, город Армавир, улица Фрунзе, 50
<i>Руководитель ДОО</i>	Сивак Елена Андреевна, заведующий
<i>Телефон/факс:</i>	8(86137)4-39-61
<i>Электронный адрес</i>	mechta-madou50@mail.ru
<i>Адрес официального сайта в информационно-телекоммуникационной сети</i>	http://madou50armavir.ru/

«Интернет»	
Учредитель учреждения и собственник имущества	Муниципальное образование город Армавир
Орган осуществляющий отдельные функции и полномочия учредителя учреждения	Управление образования администрации муниципального образования город Армавир
Юридический адрес учредителя	352900, Российская Федерация, Краснодарский край, г. Армавир, ул.К.Либкнехта, 52.
Телефон/факс:	8(86137) 2-21-36
Адрес официального сайта в информационно-телекоммуникационной сети «Интернет»	http://uo.armavir.kubannet.ru/
Контингент воспитанников МАДОУ № 50	
Количество воспитанников на 01.03.2023 года	74 человека
Количество групп- 5 из них общеразвивающей направленности 4;	1-я младшая группа – 1 (5 человек), 2-я младшая группа – 1 (26 человека), Средняя группа – 1 (20 человек), Подготовительная группа – 1 (22 человек)
компенсирующей направленности- 1	Группа детей с ТНР - 1 (1 человек)
Группа кратковременного вечернего пребывания	1 группа (9 человек).

МУНИЦИПАЛЬНОЕ АВТОНОМНОЕ ДОШКОЛЬНОЕ ОБРАЗОВАТЕЛЬНОЕ УЧРЕЖДЕНИЕ ДЕТСКИЙ САД № 50 (далее — МАДОУ №50) расположено в жилом районе города вдали от производящих предприятий и торговых мест. МАДОУ № 50 представляет собой двухэтажное здание. Проектная наполняемость на 110 мест. Цель деятельности Детского сада — осуществление образовательной деятельности по реализации образовательных программ дошкольного образования.

Предметом деятельности Детского сада является формирование общей культуры, развитие физических, интеллектуальных, нравственных, эстетических и личностных качеств, формирование предпосылок учебной деятельности, сохранение и укрепление здоровья воспитанников.

I. Аналитическая часть.

Образовательная деятельность в МАДОУ №50 организована в соответствии с Федеральным законом от 29.12.2012 № 273-ФЗ «Об образовании в Российской Федерации», ФГОС дошкольного образования. С 01.03.2023 года Детский сад функционирует в соответствии с требованиями СП 2.4.3648-20 «Санитарно-эпидемиологические требования к организациям воспитания и обучения, отдыха и оздоровления детей и молодежи», а с 31.03.2021 — дополнительно с требованиями СанПиН 1.2.3685-21 «Гигиенические нормативы и требования к обеспечению безопасности и (или) безвредности для человека факторов среды обитания».

Образовательная деятельность ведется на основании утвержденной основной образовательной программы дошкольного образования, которая составлена в соответствии с ФГОС дошкольного образования с учетом примерной образовательной программы дошкольного образования, санитарно-эпидемиологическими правилами и нормативами.

Оценка образовательной деятельности организации

Основной целью деятельности МАДОУ № 50 является проектирование социальных ситуаций развития ребенка и развивающей предметно-пространственной среды, обеспечивающих позитивную социализацию, мотивацию и поддержку индивидуальности воспитанников через общение, игру, познавательную-исследовательскую деятельность и другие формы детской активности.

Достижение поставленной цели предусматривает решение следующих задач:

1. Охранять и укреплять физическое и психическое здоровье воспитанников, в том числе, их эмоциональное благополучие.
2. Обеспечивать равные возможности для полноценного развития каждого ребенка в период дошкольного детства независимо от места жительства, пола, нации, языка, социального статуса, психофизиологических и других особенностей (в том числе, ограниченных возможностей здоровья).
3. Обеспечивать преемственность целей, задач и содержания дошкольного и начального общего образования.
4. Создавать благоприятные условия развития воспитанников в соответствии с их возрастными и индивидуальными особенностями и склонностями, развития способностей и творческого потенциала каждого воспитанника, с другими воспитанниками, взрослыми и миром.
5. Объединять обучение и воспитание в целостную образовательную деятельность на основе духовно-нравственных и социокультурных ценностей и принятых в обществе правил и норм поведения в интересах человека, семьи, общества.
6. Формировать общую культуру личности воспитанников, в том числе, ценностей здорового образа жизни, развития их социальных, нравственных, эстетических, интеллектуальных, физических качеств, инициативности, самостоятельности и ответственности, формировать предпосылки учебной деятельности.
7. Расширять пространство социокультурной среды, соответствующей возрастным, индивидуальным, психологическим и физиологическим особенностям воспитанников.
8. Обеспечивать психолого-педагогическую поддержку семьи и повышение компетентности родителей (законных представителей) в вопросах развития и образования, охраны и укрепления здоровья воспитанников.

В МАДОУ № 50 реализуются Основная образовательная программа дошкольного образования (далее – ООП ДО) и Адаптированная основная образовательная программа дошкольного образования (далее – АООП ДО), соответствии ФАОА. Программы включают обязательную часть и часть, формируемую участниками образовательных отношений. Обе части являются взаимодополняющими и необходимыми с точки зрения реализации требований Федерального государственного образовательного стандарта дошкольного образования(далее – ФГОС ДО), в соответствии с ФОП

При разработке программ учитывались комплексные программы:

1. «ОТ РОЖДЕНИЯ ДО ШКОЛЫ: Основная образовательная программа дошкольного образования. / Под ред. Н.Е. Вераксы, Т.С. Комаровой, М.А. Васильевой . – 3-е изд., испр. И доп. – М.: МОЗАЙКА-СИНТЕЗ, 2016. – 368с.

2. Комплексная образовательная программа дошкольного образования для детей с тяжелыми нарушениями речи (общим недоразвитием речи) с 3 до 7 лет (Издание третье, переработанное и дополненное в соответствии с ФГОС ДО) Нищева Н.В.

Часть, формируемая участниками образовательных отношений.

Парциальные образовательные программы:

- «ЛАДУШКИ» И. Каплунова, И. Новоскольцева.

- Парциальная программа туристско-краеведческой деятельности дошкольников «Туристические тропинки» Плотниченко Н.А., Новаковская Н.Е. и др. – Армавир.: ИП Молозин А.Д., 2019

В 2023 году образовательная деятельность осуществлялась в соответствии с календарным учебным графиком, учебным планом, расписанием образовательной деятельности, режимом дня, тематическим планированием МАДОУ № 50.

С 01.09.2023 г. МАДОУ №50 реализует рабочую программу воспитания и календарный

план воспитательной работы, которые являются частью основной образовательной программы дошкольного образования.

Чтобы выбрать стратегию воспитательной работы, в 2023 году проводился анализ состава семей воспитанников.



Воспитательная работа строится с учетом индивидуальных особенностей детей, с использованием разнообразных форм и методов, в тесной взаимосвязи воспитателей, специалистов и родителей. Детям из неполных семей уделяется большее внимание в первые месяцы после зачисления в МАДОУ.

Дополнительное образование.

В МАДОУ № 50 разработана дополнительная общеобразовательная программа социально-педагогической направленности для детей старшего дошкольного возраста

«Кружок «PROречь»

А так же физкультурно-оздоровительной направленности
«Кружок «PROфитнес».

Охват воспитанников дополнительными услугами

Анализ родительского опроса, проведенного в ноябре 2023 года, показывает, что дополнительное образование в детском саду реализуется на удовлетворительном уровне. Педагогам необходимо обратить внимание на самообразование и качество подготовки к занятиям. МАДОУ планирует в 2024 года начать реализовывать новые программы дополнительного образования по художественно-эстетической направленности.

Оценка системы управления организации

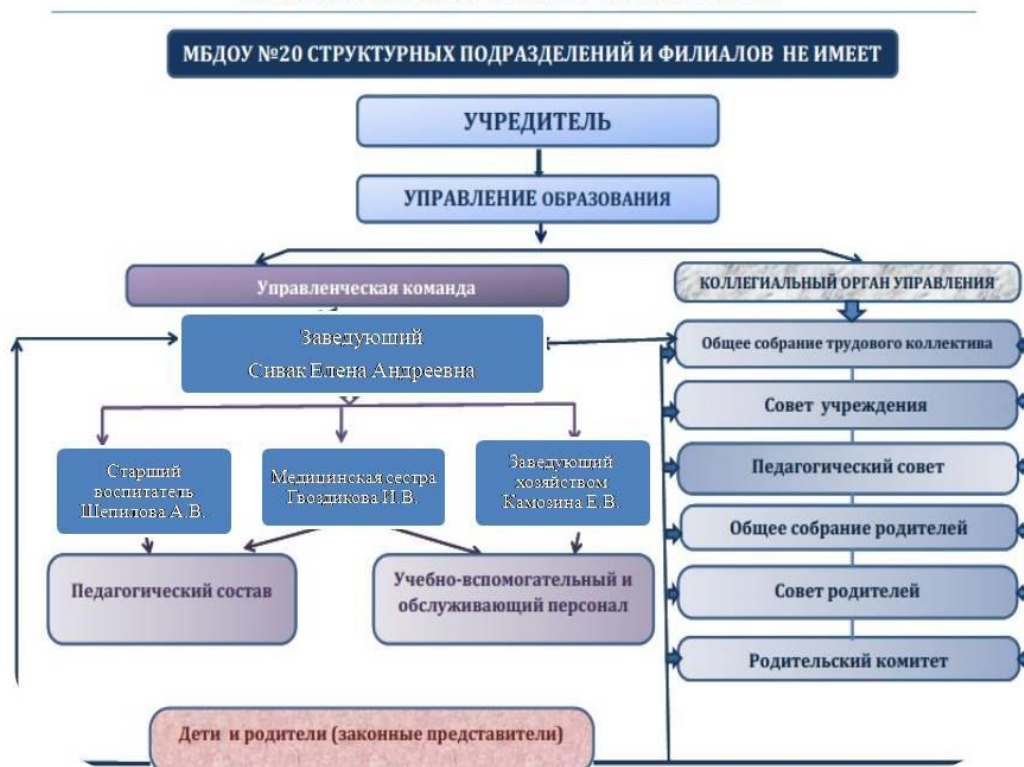
Учреждение в своей деятельности руководствуется:

- Федеральным законом от 29.12.2012г. № 273-ФЗ «Об образовании в Российской Федерации»;
- Федеральным государственным образовательным стандартом дошкольного образования (Утвержден приказом Министерства образования и науки Российской Федерации от 17 октября 2013 г. № 1155);
- «Порядком организации и осуществления образовательной деятельности по основным общеобразовательным программам – образовательным программам дошкольного образования» (приказ Министерства образования и науки РФ от 30 августа 2013 года №1014 г. Москва);
- Санитарными правилами СП 2.4.3648-20 «Санитарно-эпидемиологические требования к организациям воспитания и обучения, отдыха и оздоровления детей и молодежи»;
- Санитарные правила и нормы Сан ПиН 1.2.3685-21 «Гигиенические нормы и требования к обеспечению безопасности и (или) безвредности для человека фактора среды обитания»;
- другими нормативными актами регионального и муниципального уровней, МБДОУ № 20.

Учреждение в своей деятельности подведомственно управлению образования администрации муниципального образования города Армавира – осуществляющему управление в сфере дошкольного образования.

Управление учреждением осуществляется в соответствии с Федеральным законом №273-ФЗ от 29.12.2012г. «Об образовании в Российской Федерации», на основании Устава с соблюдением принципов единоначалия и самоуправления.

СТРУКТУРА И ОРГАНЫ УПРАВЛЕНИЯ



Дошкольное учреждение активно взаимодействует с различными социальными службами.



В 2023 году в системе управления МАДОУ использовались элементы электронного документооборота. Это упростило работу организации.

Электронный документооборот был упрощен с внедрением системы «Контур-эксперт». Был обучен административный персонал работе с данной платформой. Электронный документооборот позволил добиться увеличения эффективности работы детского сада за счет скорости доставки и подготовки документов, уменьшения затрат на бумагу и расходных комплектующих для принтеров и МФУ.

По итогам 2023 года система управления МАДОУ оценивается как эффективная, позволяющая учесть мнение работников и всех участников образовательных отношений. В следующем году изменение системы управления не планируется.

Оценка содержания и качества подготовки воспитанников

В ходе анализа воспитательно - образовательной работы учреждения были получены следующие результаты:

1. Обучение и воспитание в ДОУ ведется на русском языке.
2. Содержание дошкольного образования определяется основной образовательной программой дошкольного образования (далее –ООП ДО).
2. Образовательная программа реализуется с учетом возрастных и индивидуальных особенностей детей.
3. МАДОУ устанавливает режим занятий воспитанников, направленный на решение программных образовательных задач в совместной деятельности взрослого и детей и самостоятельной деятельности детей не только в рамках непосредственно образовательной деятельности, но и при проведении режимных моментов, исходя из условий МАДОУ, содержания образовательной программы и в соответствии с санитарно-эпидемиологическими правилами и нормативами, утвержденными постановлением Главного государственного санитарного врача РФ.
4. МАДОУ самостоятельно в выборе форм, средств и методов обучения и воспитания в пределах, определенных Законом Российской Федерации от 29.12.2012 № 273-ФЗ «Об образовании в Российской Федерации».
5. МАДОУ обеспечивает функционирование системы внутреннего мониторинга качества образования в учреждении.
6. Результаты педагогического анализа показывают преобладание детей с высоким и средним уровнями развития при прогрессирующей динамике на конец учебного года, что говорит о результативности образовательной деятельности в МАДОУ

Участие воспитанников в конкурсных мероприятиях



Оценка коррекционной работы.

В МАДОУ № 50 логопедическая работа осуществляется учителем-логопедом С.Д. Паромовой в рамках Комплексной образовательной программы дошкольного образования для детей с тяжелыми нарушениями речи (общим недоразвитием речи) с 3 до 7 лет (Издание третье, переработанное и дополненное в соответствии с ФГОС ДО) Нищева Н.В.

Работа ведется по нескольким направлениям:

1. Формирование звукопроизношения и уточнения артикуляции уже имеющихся звуков.
2. Развитие фонематического слуха, фонематического анализа и синтеза слов.
3. Расширение словарного запаса, обогащение активного словаря.
4. Формирование грамматически правильной связной речи.
5. Развитие мышления, памяти, слухового и зрительного внимания.
6. Развитие мелкой моторики рук с использованием самомассажа пальцев, игр с пальчиками, обводки, штриховки и др.
7. Подготовка к обучению грамоте: знакомство с основными понятиями (предложение, слово, слог, звук), составление схем и тд.

Предложения: Обратить серьезное внимание на раннее выявление речевых нарушений у детей старшей группы. Активизировать участие родителей в коррекционной работе, привлекать родителей через разнообразные формы работы.

Вывод: необходимо более широкое использование методов развивающего обучения (проблемного изложения материала, ИКТ, моделирования и экспериментирования, как деятельности дошкольников) с целью активизации мыслительной деятельности детей.

Оценка организации учебного процесса

В основе образовательного процесса МАДОУ лежит взаимодействие педагогических работников, администрации и родителей. Основными участниками образовательного процесса являются дети, родители, педагоги.

Основные формы организации образовательного процесса:

- совместная деятельность педагогического работника и воспитанников в рамках организованной образовательной деятельности по освоению основной общеобразовательной программы;
- самостоятельная деятельность воспитанников под наблюдением педагогического работника.

Продолжительность занятий соответствует СанПиН 1.2.3685-21 и составляет:

- в группах с детьми от 1,5 до 3 лет — до 10 мин;
- в группах с детьми от 3 до 4 лет — до 15 мин;
- в группах с детьми от 4 до 5 лет — до 20 мин;
- в группах с детьми от 5 до 6 лет — до 25 мин;
- в группах с детьми от 6 до 7 лет — до 30 мин.

Между занятиями в рамках образовательной деятельности предусмотрены перерывы продолжительностью не менее 10 минут.

Основной формой занятия является игра. Образовательная деятельность с детьми строится с учётом индивидуальных особенностей детей и их способностей. Выявление и развитие способностей воспитанников осуществляется в любых формах образовательного процесса.

Чтобы не допустить распространения вирусной инфекции, администрация МАДОУ в 2023 году продолжила соблюдать профилактические меры в соответствии с СП 3.1/2.4.3598-20:

- ежедневный усиленный фильтр воспитанников и работников — термометрию с помощью бесконтактных термометров и опрос на наличие признаков инфекционных заболеваний;
- еженедельную генеральную уборку с применением дезинфицирующих средств, разведенных в концентрациях по вирусному режиму;
- ежедневную влажную уборку с обработкой всех контактных поверхностей, игрушек и оборудования дезинфицирующими средствами;
- дезинфекцию посуды, столовых приборов после каждого использования;
- использование бактерицидных установок в групповых комнатах;
- частое проветривание групповых комнат в отсутствие воспитанников;
- проведение всех занятий в помещениях групповой ячейки или на открытом воздухе отдельно от других групп;
- требование о заключении врача об отсутствии медицинских противопоказаний для пребывания в детском саду ребенка, который переболел или контактировал с больным COVID-19.

Одним из приоритетных направлений работы является совершенствование работы по охране и укреплению физического и психического здоровья детей, в том числе их эмоционального благополучия через активное взаимодействие педагогов и родителей.

Оценка востребованности выпускников

76 % детей, заканчивающих обучение в МАДОУ, посещают учреждения дополнительного образования (центр детского творчества, музыкальная школа, спортивные учреждения) и планируют продолжать дополнительное образование в дальнейшем. Ещё 10 % выпускников намерены поступить в учреждения дополнительного образования.

Таким образом, общая готовность детей МАДОУ № 50 к школьному обучению находится на уровне выше среднего. Данный результат получен вследствие тесного сотрудничества воспитателей групп с психологической службой, социальными партнёрами (СОШ №5), родителями (законными представителями выпускников).

Педагогический коллектив учитывает возможность разностороннего общения детей и преимущество образовательной деятельности детского сада со школами микрорайона в контексте расширения социокультурной и образовательной среды.

Также следует отметить наличие детей с низким уровнем готовности, что связано со слабой посещаемостью данной категории детей.

Наряду с выше изложенным выработаны пути решения:

- индивидуализировать процесс образования в отношении детей с низкой посещаемостью;
- скорректировать работу с родителями (законными представителями) по их взаимодействию с МАДОУ № 50.

Оценка качества кадрового обеспечения

МАДОУ укомплектован педагогами на 100 процентов согласно штатному расписанию. Всего работают 23 человека. Педагогический коллектив насчитывает 9 специалистов. Соотношение воспитанников, приходящихся на 1 взрослого:

- воспитанник/педагоги — 12,2/1;
- воспитанники/все сотрудники — 4,7/1.

- .Диаграмма с характеристиками кадрового состава МАДОУ:

По возрастному составу

Моложе 25 лет – 4

25-35 лет – 4

40-45 лет - 5

45 -55 лет – 4

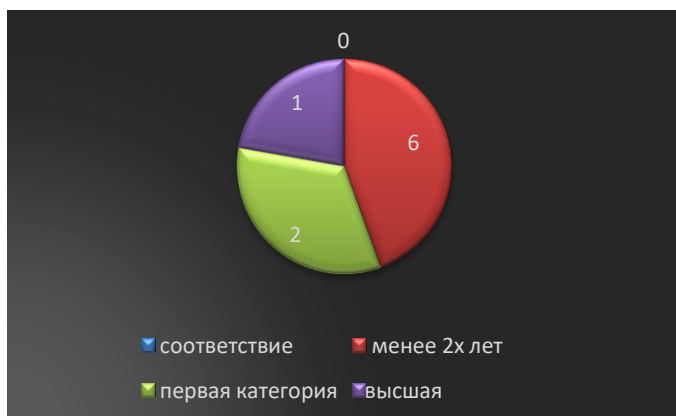
55-65 лет – 3

65 лет и более - 3

По кадровому составу



По педагогическому составу



Это позволяет педагогам квалифицированно осуществлять деятельность по воспитанию всесторонне развитой личности ребенка с учетом его физического и психического развития, индивидуальных возможностей, интересов и способностей, готовности к обучению в школе, эффективно использовать современные педагогические технологии и методики.

Педагогический коллектив очень творческий. Каждый педагог имеет возможность реализовать свою сферу интересов через работу в творческой группе; участие в различных конкурсах и конференциях. Поручения и задания распределяются среди педагогов согласно их индивидуальным склонностям и интересам.

Для дальнейшего повышения уровня педагогической деятельности и совершенствование профессионального мастерства воспитателей, мы считаем, что в новом учебном году необходимо:

- актуализировать потребность воспитателей в приобретении теоретических знаний, а также в практическом их использовании;
- обучить воспитателей рациональному планированию свою работу;
- обучить воспитателей способности отслеживать результаты работы с детьми, т.е. приемам педагогической диагностики;
- организовать мероприятия, которые позволят выявить затруднения и спрогнозировать дальнейшую работу по повышению профессиональное мастерства малоопытных педагогов (обучение молодых специалистов проведению мониторинга педагогической деятельности, помощь в организации самообразования, повышения квалификации, предоставление возможности молодым педагогам представить свой опыт для коллег на уровне ДОУ, муниципалитета, региона).

Квалификация педагогических и учебно-вспомогательных работников соответствует квалификационным характеристикам, установленным в Едином квалификационном справочнике должностей руководителей, специалистов и служащих, раздел "Квалификационные характеристики должностей работников образования", утвержденном приказом Министерства здравоохранения и социального развития Российской Федерации от 26 августа 2010 г. N 761н. (в ред. Приказа Минздравсоцразвития РФ от 31.05.2011 N 448н). В настоящее время разработаны должностные инструкции педагогов ДОУ в соответствии с Профессиональным стандартом педагога, утвержденным приказом Министерства труда и социальной защиты РФ № 544-нот 18.10.2013 (в ред. Приказа Минтруда РФ от 05.08.2016 N 422н).

Оценка качества учебно-методического, библиотечно-информационного обеспечения

Центром всей методической работы детского сада является методический кабинет. Всё его содержание направлено на оказание помощи воспитателям в организации воспитательно-образовательного процесса, повышения педагогического

мастерства, взаимодействие с родителями.

В настоящее время активность педагогов в методической работе повысилась, что связано с использованием активных форм обучения педагогов и сплочённости коллектива в единой направленности на развитие.

В соответствии с программно-методическим обеспечением к образовательной программе дошкольного образования учреждение на 100 % укомплектовано учебно-методической и художественной литературой (с учетом ФГОС и ФОП ДО – 96%); в каждой возрастной группе имеется необходимый учебно-методический и дидактический комплекс (требующий доработки в соответствии с ФГОС ДО). МАДОУ оснащен современным оборудованием для детских площадок (песочницы, машина, горка, шведская стенка, домики). В воспитательно-образовательном процессе активно используются информационно-коммуникационные технологии (проектор, экран, ноутбуки, магнитофоны, микрофоны, акустическая система, пианино). Все педагоги имеют свободный доступ к сети Интернет.

В этом учебном году был доукомплектован учебно-методический комплект: методические и наглядно-дидактические пособия по всем возрастным группам к программе «От рождения до школы» под редакцией Н.Е. Вераксы, Т.С. Комаровой, М.А. Васильевой. В 2023 году Детский сад пополнил учебно-методический комплект к примерной общеобразовательной программе дошкольного образования «От рождения до школы» в соответствии с ФГОС. Приобрели наглядно-дидактические пособия:

- комплект методичек «Безопасность»;
- плакаты;
- комплекты для оформления родительских уголков;
- логопедические и наглядно-дидактические пособия

В библиотеке поступление новой художественной литературы:

МАДОУ имеет свой официальный сайт, на котором регулярно размещаются и обновляются документы, связанные с его функционированием.

В МАДОУ учебно-методическое и информационное обеспечение достаточное для организации образовательной деятельности и эффективной реализации образовательных программ.

Оценка материально-технической базы

В МАДОУ сформирована материально-техническая база для реализации образовательных программ, жизнеобеспечения и развития детей. В

МБДОУ оборудованы помещения:

- групповые помещения — 4;
- кабинет заведующего — 1;
- методический кабинет — 1;
- музыкальный зал — 1;
- пищеблок — 1;
- прачечная — 1;
- медицинский кабинет — 1;
- кабинет логопеда — 1.
- Физкультурный зал.

При организации развивающей предметно-пространственной среды в группе учитывались ФГОС ДО, основные направления развития ребенка-дошкольника и задачи реализуемой ООП ДО:

№ п/п	Направления развития ребенка	Развивающие центры, зоны
1.	<i>Социально-коммуникативное развитие</i>	-центр сюжетно-ролевой игры, -зона ряженья, -зона «уединения».

2.	<i>Художественно-эстетическое развитие</i>	-центр творчества (где размещаются материалы по ознакомлению с искусством, предметы искусства, материалы и оборудование для детской изобразительной деятельности), -музыкальный центр, - центр театральной деятельности
3.	<i>Познавательное развитие</i>	- центр познавательно-экспериментальной деятельности (в него входит уголок природы, мини-лаборатория: место для детского экспериментирования и опытов с соответствующим оборудованием и материалами), -центры сенсорного развития и математического развития (игротека), -центр строительно-конструктивных игр
4.	<i>Речевое развитие</i>	- центр речевого развития (включаете в себя книжный уголок и все игры и оборудования для развития речи и подготовки ребенка к освоению чтения и письма)
5.	<i>Физическое развитие</i>	- центр физического развития

При создании предметно-развивающей среды воспитатели учитывают возрастные, индивидуальные особенности детей своей группы. Оборудованы групповые комнаты, включающие игровую, познавательную, обеденную зоны.

Материально-техническое состояние МАДОУ и территории соответствует действующим санитарным требованиям к устройству, содержанию и организации режима работы в дошкольных организациях, правилам пожарной безопасности, требованиям охраны труда.

В 2023 года МБДОУ провел закупку и дооснастил учреждение оргтехникой (1 ноутбука, 1 МФУ).

В 2023 году необходимо продолжить модернизацию цифрового обучающего оборудования и программного обеспечения, определить источники финансирования закупки.

Оценка функционирования внутренней системы оценки качества образования.

Мониторинг качества образовательной деятельности в 2023 году показал удовлетворительную работу педагогического коллектива по всем показателям даже с учетом некоторых организационных сбоев, вызванных сменой педагогического состава.

Состояние здоровья и физического развития воспитанников удовлетворительные. 90% детей успешно освоили образовательную программу дошкольного образования в своей возрастной группе. Воспитанники подготовительной группы показали высокие показатели готовности к школьному обучению. В течение года воспитанники МАДОУ успешно участвовали в конкурсах и мероприятиях различного уровня.

В период с 18.12.2023 по 25.12.2023 проводилось анкетирование 50 родителей, получены следующие результаты:

- доля получателей услуг, положительно оценивающих доброжелательность и вежливость работников организации, — 78 процентов;
- доля получателей услуг, удовлетворенных компетентностью работников организации, — 71 процент;
- доля получателей услуг, удовлетворенных материально-техническим обеспечением организации, — 73 процента;
- доля получателей услуг, удовлетворенных качеством предоставляемых образовательных услуг, — 83 процента;
- доля получателей услуг, которые готовы рекомендовать организацию

родственниками знакомым, — 90 процентов.

Анкетирование родителей показало высокую степень удовлетворенности качеством предоставляемых услуг.

**II. Результаты анализа показателей деятельности
МУНИЦИПАЛЬНОГО БЮДЖЕТНОГО ДОШКОЛЬНОГО ОБРАЗОВАТЕЛЬНОГО
УЧРЕЖДЕНИЯ ДЕТСКОГО САДА № 20, на 01.03.2023г.
(утв. приказом Министерства образования и науки РФ от 10 декабря 2013 г. № 1324)**

№ п/п	Показатели	Единица измерения
1.	Образовательная деятельность	
1.1	Общая численность воспитанников, осваивающих образовательную программу дошкольного образования, в том числе:	74 человека
1.1.1	В режиме полного дня (8-12 часов)	0 человека
1.1.2	В режиме кратковременного пребывания (3-5 часов)	0 человека
1.1.3	В семейной дошкольной группе	0 человек
1.1.4	В форме семейного образования с психолого-педагогическим сопровождением на базе дошкольной образовательной организации	0 человек
1.2	Общая численность воспитанников в возрасте до 3 лет	5 человек
1.3	Общая численность воспитанников в возрасте от 3 до 8 лет	69 человек
1.4	Численность/удельный вес численности воспитанников в общей численности воспитанников, получающих услуги присмотра и ухода:	74 человека /100%
1.4.1	В режиме полного дня (8-10 часов)	74 человека /100%
1.4.2	В режиме продленного дня (12-14 часов)	0 человек/0%
1.4.3	В режиме круглосуточного пребывания	0 человек/ 0%
1.5	Численность/удельный вес численности воспитанников с ограниченными возможностями здоровья в общей численности воспитанников, получающих услуги:	1 человек/
1.5.1	По коррекции недостатков в физическом и (или) психическом развитии	1 человек
1.5.2	По освоению образовательной программы дошкольного образования	0 человек/0%
1.5.3	По присмотру и уходу	9 человек/10,5%
1.6	Средний показатель пропущенных дней при посещении дошкольной образовательной организации по болезни на одного воспитанника	3,9 день
1.7	Общая численность педагогических работников, в том числе:	9 человек
1.7.1	Численность/удельный вес численности педагогических работников, имеющих высшее образование	9 человек/100%
1.7.2	Численность/удельный вес численности педагогических работников, имеющих высшее образование педагогической направленности (профиля)	9 человек/100%
1.7.3	Численность/удельный вес численности педагогических работников, имеющих среднее профессиональное образование	0 человек/0%
1.7.4	Численность/удельный вес численности педагогических работников, имеющих среднее профессиональное образование педагогической направленности (профиля)	0 человек/0%

1.8	Численность/удельный вес численности педагогических работников, которым по результатам аттестации присвоена квалификационная категория, в общей численности педагогических работников, в том	9 человек/72%
	числе:	
1.8.1	Высшая	1 человек/
1.8.2	Первая	2 человек/
1.9	Численность/удельный вес численности педагогических работников в общей численности педагогических работников, педагогический стаж работы которых составляет:	9 человек/100%
1.9.1	До 5 лет	1 человек/9%
1.9.2	Свыше 30 лет	1 человек/9%
1.10	Численность/удельный вес численности педагогических работников в общей численности педагогических работников в возрасте до 30 лет	4 человек/36%
1.11	Численность/удельный вес численности педагогических работников в общей численности педагогических работников в возрасте от 55 лет	2 человек/18%
1.12	Численность/удельный вес численности педагогических и административно-хозяйственных работников, прошедших за последние 5 лет повышение квалификации/профессиональную переподготовку по профилю педагогической деятельности или иной осуществляемой в образовательной организации деятельности, в общей численности педагогических и административно-хозяйственных работников	9 человек/100%
1.13	Численность/удельный вес численности педагогических и административно-хозяйственных работников, прошедших повышение квалификации по применению в образовательном процессе федеральных государственных образовательных стандартов в общей численности педагогических и административно-хозяйственных работников	9 человек/100%
1.14	Соотношение “педагогический работник/воспитанник” в дошкольной образовательной организации	9 человек/74 человек
1.15	Наличие в образовательной организации следующих педагогических работников:	
1.15.1	Музыкального руководителя	да
1.15.2	Инструктора по физической культуре	да
1.15.3	Учителя-логопеда	да
1.15.4	Логопеда	нет
1.15.5	Учителя- дефектолога	нет
1.15.6	Педагога-психолога	нет
2.	Инфраструктура	
2.1	Общая площадь помещений, в которых осуществляется образовательная деятельность, в расчете на одного воспитанника	2,5/2 кв.м.
2.2	Площадь помещений для организации дополнительных видов деятельности воспитанников	63 кв.м.
2.3	Наличие физкультурного зала	да
2.4	Наличие музыкального зала	да
2.5	Наличие прогулочных площадок, обеспечивающих физическую активность и разнообразную игровую деятельность воспитанников на прогулке	да